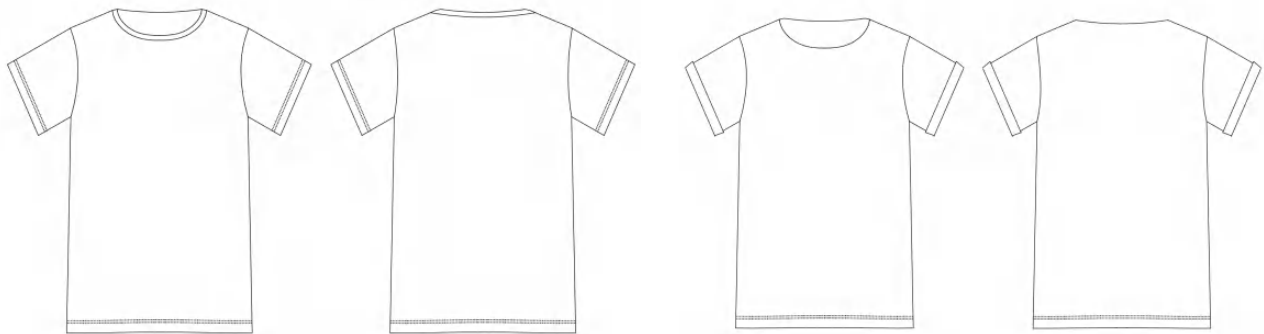


THE BOYFRIEND T

EIN LÄSSIGES SHIRT IM BOYFRIEND STYLE,
DAS IN KEINEM KLEIDERSCHRANK
FEHLEN DARF. GR. 34-50.



The Boyfriend T ist ein geradliniges Basic Shirt im Boyfriend Style, das heißt: Die Passform ist leger, die Ärmel kurz, aber nicht zu kurz, der Halsausschnitt nicht zu weit. Im Original ist das Shirt hüftlang, dabei aber absolut variabel: Du kannst vom Shirtkleid bis zum Cropped Top alle Styles umsetzen. Die Länge des Ärmels reicht aus, um ihn doppelt nach außen umzuschlagen – besonders lässig – oder einfach zu säumen. Für die elegante Variante verstürzt Du das Halsloch mit Beleg. So wird The Boyfriend T sogar bürotauglich.

© clarasstoffe 2021 | www.clarasstoffe.de | Social @clarasstoffe

Alle Bilder und Texte sind Eigentum von clarasstoffe und dürfen nicht ohne unsere Erlaubnis verwendet werden. Wir übernehmen keine Haftung für die Inhalte externer Links. Für eventuelle Fehler in Anleitung und Tutorial übernehmen wir keine Haftung.

STYLEGUIDE

The Boyfriend T kannst Du zu allen Styles tragen. Ja wirklich, zu allen! Kombiniere The Boyfriend T zu Skinny Jeans, zu Mom Jeans, zu Culottes, zu Leggings und Jeggings, , Radlerhosen, Shorts oder Röcken. Je nach Material und Halslochvariante (Beleg oder Bündchen) kannst Du The Boyfriend T sportlich stylen oder auch total chic und elegant. Mit The Boyfriend T kannst Du übrigens auch wunderbare Lounge- und Sleepwear nähen.

BEVOR DU ANFÄNGST

Bitte lies die Anleitung ein Mal komplett durch und mache Dir ggf. Notizen. Wasche Deinen Stoff vor und mache eine Bügelprobe. Halte Dich dabei an die Pflegeanleitung des Stoffs.

STOFFEMPFEHLUNG UND -VERBRAUCH

Verwende für The Boyfriend T elastische Maschenware wie Jersey, French Terry oder Feinstrick aus Baumwolle, TENCEL™ Lyocell, Viskose, Bamboo, Leinen oder Modal. Ist der Stoff elastisch genug, kannst Du auch das Halsbündchen aus dem Oberstoff nähen. In allen anderen Fällen empfehle ich Dir, das Halsbündchen aus Bündchenstoff zu nähen.

Für die Variante mit Halsbeleg benötigst Du zusätzlich Einlage zum Verstärken der Belegteile, z.B. G785 oder H180. **40 cm reichen aus.**

Stoffverbrauch bei einer Stoffbreite von 1,20 m

Größe 34 – 40: 1,10 m

Größe 42 – 50: 1,80 m

Stoffverbrauch bei einer Stoffbreite von 1,40 m

Gr. 34 – 46: 1,10 m

Gr. 48 – 50: 1,60 m

SCHNITTMUSTER VORBEREITEN

Drucke das Schnittmuster in Originalgröße aus. Dazu muss die Option „automatische Seitenanpassung“ deaktiviert sein. Zum Abgleich: Das Kontrollkästchen auf dem Schnittmuster sollte 5 x 5 cm groß sein.

Klebe die einzelnen Seiten zusammen. Nun kannst Du die Schnittteile in Deiner Größe abpausen oder direkt ausschneiden. Um die richtige Größe zu ermitteln, gehe wie im Abschnitt „Die richtige Größe wählen“ vor.

Tipp: Falls Du The Boyfriend T öfter nähen möchtest, empfehle ich Dir, die Nahtzugaben bereits den Papierschnittteilen hinzuzufügen.

DIE RICHTIGE GRÖSSE WÄHLEN

Um die richtige Größe zu ermitteln, vergleiche Deine Körpermaße mit denen der Körpermaßtabelle. Alternativ kannst Du die Maße eines gut sitzenden T- Shirt mit möglichst gleicher Schnittführung mit den Maßen der Fertigmaßtabelle vergleichen.

So nimmst Du richtig Maß

Der **Brustumfang (BU)** wird auf Höhe der stärksten Stelle der Brust gemessen.

Der **Taillenumfang (TU)** wird an der schmalsten Stelle Deines Oberkörpers gemessen. Die Taille verläuft meist knapp über dem Bauchnabel.

Der **Hüftumfang (HU)** wird über der stärksten Stelle des Pos gemessen.

Den **Oberarmumfang (Obu)** wird an der stärksten Stelle des Oberarms gemessen.

Das wichtigste Maß für The Boyfriend T ist der Brustumfang.

Maßtabelle Körpermaße

In cm	34	36	38	40	42	44	46	48	50
BU	82	86	90	94	98	102	106	110	114
TU	65	70	74	78	82	86	90	94	98
HU	90	94	98	102	105	108	112	116	120
Obu	26,5	27	28,5	29,5	31	32	32,8	34,6	36,4

Maßtabelle Fertigmaße

In cm	34	36	38	40	42	44	46	48	50
BU	93	97	101	105	109	113	117	121	125
TU	96	101	105	109	112	115	119	123	127
HU	100	104	108	112	115	118	122	126	130
Obu	37,8	39	40	41	42	43	43,8	44,5	45,1

Das Schnittmuster wurde für eine Referenz-Körperhöhe von 168 cm entwickelt.

ZUSCHNITT UND NAHTZUGABE

Empfohlene Nahtzugabe: 0,7 – 1 cm.

Empfohlene Saumzugabe: 2 - 2,5 cm.

Die Nahtzugabe ist nicht im Schnittmuster enthalten.

Schneide die Schnittteile wie folgt zu. Füge allen Schnittteilen Naht- und Saumzugabe hinzu und übertrage alle Passmarkierungen. Knipse die Schnittteile auch im Stoffbruch ein.

Zuschnitt aus Oberstoff:

. Vorderteil: 1 x im Stoffbruch

. Rückteil: 1 x im Stoffbruch

© clarasstoffe 2021 | www.clarasstoffe.de | Social @clarasstoffe

Alle Bilder und Texte sind Eigentum von clarasstoffe und dürfen nicht ohne unsere Erlaubnis verwendet werden. Wir übernehmen keine Haftung für die Inhalte externer Links. Für eventuelle Fehler in Anleitung und Tutorial übernehmen wir keine Haftung.

- . Ärmel: 1 x normal, 1 x gespiegelt
- . Halsbündchen: 1 x im Stoffbruch

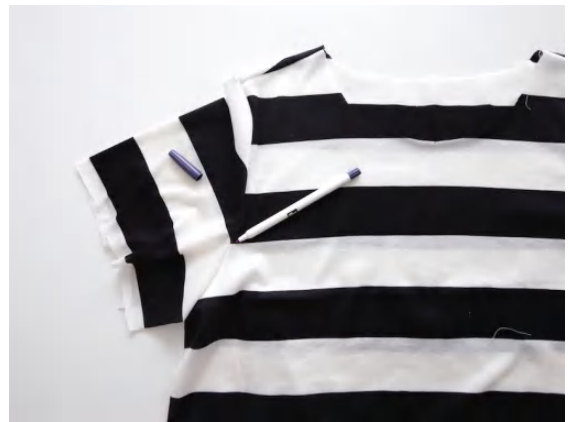
Zuschnitt aus verstärktem Stoff*:

- . Vorderteilbeleg: 1 x im Stoffbruch
- . Rückteilbeleg: 1 x im Stoffbruch

* Da sich Schnittteile nach dem Verstärken mit Einlage in ihrer Größe verändern können, empfehle ich Dir folgende Vorgehensweise: Büggle die Einlage zunächst auf ein ausreichend großes Stoffstück und lasse es vollständig auskühlen. Schneide daraus dann die entsprechenden Schnittteile zu.

BESONDERHEIT: GESTREIFTER STOFF

Verwendest Du einen gestreiften Stoff, solltest Du beim Zuschnitt ein paar Dinge beachten, damit Du ein schönes Ergebnis erhältst. Ziel ist es, dass die Streifen an den Seitennähten aufeinandertreffen und dass mindestens ein Streifen des Ärmels auf einen Streifen des Vorderteils trifft.

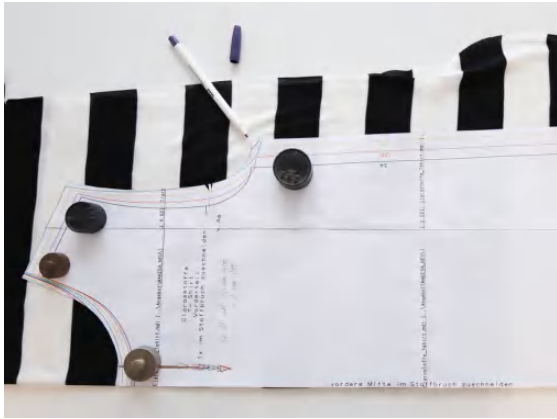


Dazu musst Du beim Zuschnitt folgende Punkte beachten:

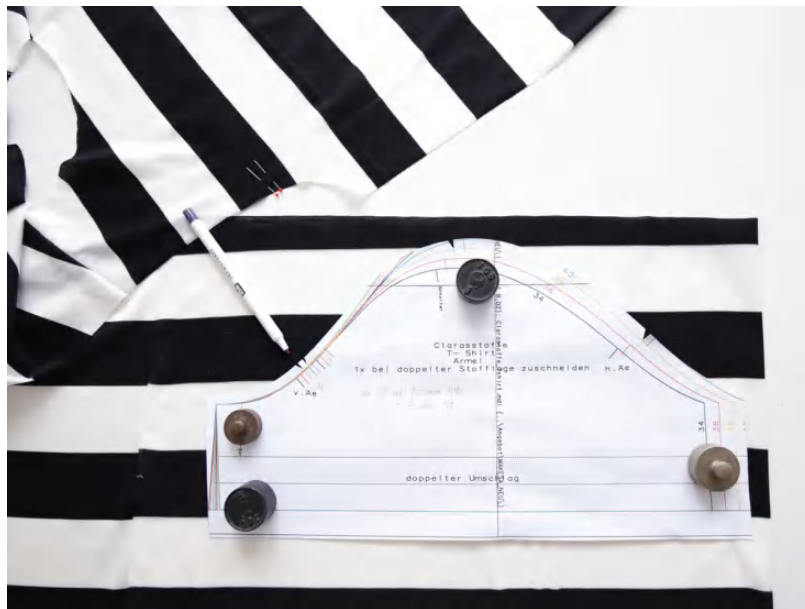
- Wenn Du den Stoff in den Stoffbruch legst, müssen die Streifen genau aufeinanderliegen. Wenn das nicht gelingt, schneide das Schnittteil lieber in einfacher Stofflage zu.
- Der Achselpunkt des Vorderteils muss auf der gleichen Höhe eines Streifens liegen wie der Achselpunkt des Rückteils:

© clarasstoffe 2021 | www.clarasstoffe.de | Social @clarasstoffe

Alle Bilder und Texte sind Eigentum von clarasstoffe und dürfen nicht ohne unsere Erlaubnis verwendet werden. Wir übernehmen keine Haftung für die Inhalte externer Links. Für eventuelle Fehler in Anleitung und Tutorial übernehmen wir keine Haftung.



- Die Passmarkierungen für den Vorderärmel müssen am Ärmel auf der gleichen Höhe eines Streifens liegen wie am Vorderteil:



NÄHEN

1. Lege Vorder- und Rückteil rar aufeinander und schließe die Schulternähte. Bügelle die Nahtzugabe in Richtung Rückteil.



2. Klappe Vorder- und Rückteil auseinander und stecke den Ärmel gemäß der Passmarkierungen rar an die Armlochkante. Nähe diese Strecke ab.



3. Lege das Rückteil rar auf das Vorderteil und schliesse die Ärmel- sowie die Seitennaht in einem Zug.



Variante mit Halsbündchen

4. Lege den Bündchenstreifen rar in den Stoffbruch und schließe ihn an der der hinteren Mitte zu einem Ring. Bügle die Nahtzugabe auseinander und falte den Bündchenstreifen längs la.



5. Stecke das Bündchen gemäß der Passmarkierungen rar an das Halsloch. Nähe das Bündchen gleichmäßig gedehnt an, indem Du es zwischen den Passmarkierungen jeweils auf die Mehrweite des Halsausschnittes dehnt. Steppe die Naht von rechts knappkantig ab.

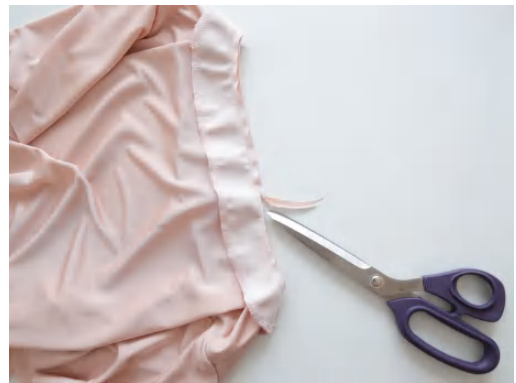


Variante mit Beleg

4. Lege die Belegteile rar aufeinander und nähe sie an den kurzen Kanten zusammen, so dass ein Ring entsteht. Bügle die Nahtzugabe auseinander und versäubere die Außenkante der Belegteile.



5. Stecke den Beleg gemäß der Passmarkierungen rar an das Halsloch und nähe die Strecke ab. Schneide die Nahtzugabe vorsichtig auf 3-4 mm zurück und klappe den Beleg nach innen. Bügelle die Kante über.



6. Fixiere den Beleg. Dafür kannst Du ihn von rechts ringsherum feststeppen. Allerdings macht es ihn unflexibel und es kann vorkommen, dass er bei Bewegung unschön am T-Shirt zieht. Deshalb empfehle ich Dir, den Beleg von rechts nur im Nahtschatten der Schulternähte zu fixieren. Dazu schiebst Du die Schulternaht beim Nähen vorsichtig etwas auseinander und nähst dann genau in der Schulternaht.

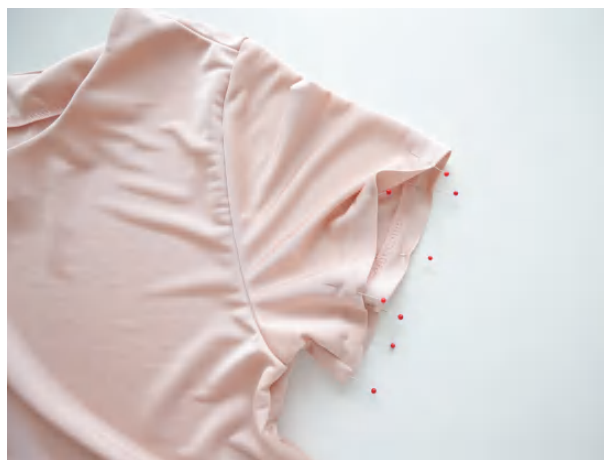


© clarasstoffe 2021 | www.clarasstoffe.de | Social @clarasstoffe
Alle Bilder und Texte sind Eigentum von clarasstoffe und dürfen nicht ohne unsere Erlaubnis verwendet werden. Wir übernehmen keine Haftung für die Inhalte externer Links. Für eventuelle Fehler in Anleitung und Tutorial übernehmen wir keine Haftung.

Zusätzlich kannst Du den Beleg an der hinteren Mitte fixieren und dort in diesem Zug gleich (D)ein Label anbringen:



7. Ärmel säumen Variante 1: Versäubere die Saumzugabe, schlage sie zur linken Seite um und steppe sie von rechts in gleichbleibendem Abstand zur Saumkante ab.



Variante 2: Schlage den Ärmelsaum zwei Mal zur rechten Seite um und bügle die Bruchkanten gut über. Fixiere den Umschlagsaum auf Höhe der Schulternaht sowie an der Ärmelnaht unter der Achsel mit ein paar Steppstichen.



8. T-Shirt säumen: Versäubere die Saumzugabe, schlage sie zur linken Seite um und steppe sie von rechts in gleichbleibendem Abstand zur Saumkante ab.



Fertig!

Ich hoffe sehr, dass Du glücklich bist mit Deinem neuen Boyfriend T und es gerne und lange tragen wirst! Zeig doch anderen Deine Version von The Boyfriend T! Nutze hierfür den Hashtag **#cstheboyfriendt** und markiere uns am besten mit **@clarasstoffe** .

DANKE! ...dass Du uns Dein Vertrauen geschenkt und dieses Schnittmuster gekauft hast. Wenn Du Fragen hast, schreibe uns gerne eine email an [support\(at\)clarasstoffe.de](mailto:support(at)clarasstoffe.de) .

Alles Liebe, Deine

Clara und das Team von [clarasstoffe](http://clarasstoffe.de)

© [clarasstoffe](http://clarasstoffe.de) 2021 | www.clarasstoffe.de | Social [@clarasstoffe](https://www.instagram.com/clarasstoffe)

Alle Bilder und Texte sind Eigentum von [clarasstoffe](http://clarasstoffe.de) und dürfen nicht ohne unsere Erlaubnis verwendet werden. Wir übernehmen keine Haftung für die Inhalte externer Links. Für eventuelle Fehler in Anleitung und Tutorial übernehmen wir keine Haftung.